

VÝROČNÍ ZPRÁVA k 30.11.2015

Firma: **MOSTRO a.s.**
Sídlo: **Komořanská 1900/63**
143 14 Praha 4
IČO: **49240013**
DIČ: **CZ 49240013**
Zápis v OR: **Městský soud v Praze, oddíl B, vložka 1946**

OBSAH

1 PROFIL SPOLEČNOSTI	3
2 ZPRÁVA PŘEDSTAVENSTVA O PODNIKATELSKÉ ČINNOSTI SPOLEČNOSTI A STAVU JEJÍHO MAJETKU	5
3 OBECNÉ ÚDAJE.....	7
4 SKUTEČNOSTI, KTERÉ NASTALY PO KONCI ROZVAHOVÉHO DNE	9
5 STRATEGICKÉ ZÁMĚRY	9
6 INFORMACE V ROZSAHU ÚČETNÍ ZÁVĚRKY	10
7 HLAVNÍ EKONOMICKÉ UKAZATELE	10

Přílohy:

Výkaz zisku a ztráty

Rozvaha

Příloha k účetní závěrce

Zpráva o vztazích mezi propojenými osobami

Zpráva auditora

1 PROFIL SPOLEČNOSTI

1.1 Historie společnosti

Společnost MOSTRO a.s. je předním českým výrobcem vysokotlakých a středotlakých armatur pro elektrárny na fosilní paliva a speciálních armatur pro jadernou energetiku.

Historie společnosti se odvíjí od založení „tovární živnosti“ v roce 1913, přes rok 1947, kdy byla zahájena výroba armatur, rok 1958, kdy se začaly vyrábět armatury a potrubí pro jadernou energetiku.

V roce 1979 byla společnost zařazena do výrobního koncernu SIGMA. Novodobá historie společnosti se začala psát v roce 1993 založením společnosti MOSTRO a.s. jako následovnice s.p. Modřanské strojírny.

V roce 2015 se MOSTRO a.s. stalo dceřinou společností Cast Iron Foundry s.r.o., která získala ve firmě MOSTRO a.s. 100% podíl. Vstupem strategického partnera Cast Iron Foundry s.r.o. se společnost MOSTRO začlenila do silné ekonomické skupiny zahrnující několik významných průmyslových společností koncernu ZPA Pečky.

1.2 Výrobky

Konstrukční řešení armatur MOSTRO představuje vysoký stupeň bezpečnosti a dlouhodobé provozní spolehlivosti, který garantuje systém jakosti zavedený a certifikovaný podle ČSN EN ISO 9001

Armatury pro elektrárny a teplárny na fosilní paliva jsou vyráběny v široké škále materiálových provedení a ve shodě s mezinárodně uznávanými standardy dle ČSN, DIN, EN, GOST pro provozní parametry do 600°C. Ovládání armatur je variabilní dle charakteru výrobku a individuálních požadavků zákazníka. V oblasti klasické energetiky dochází k modernizaci šoupátek DN65-400 tlakové řady PN320 a 400 s ohledem na nové materiály a konstrukční možnosti.

Armatury pro jadernou energetiku vyrábí společnost standardně z ocelí 11416, 12020, 22 K a 08X18N10T i pro provozní tlaky do 20 MPa a provozní teploty do 350°C. Podle požadavku zákazníka mohou být armatury dodávány i z jiných typů ocelí.

V oblasti jaderné energetiky se ve firmě intenzivně pracuje na vývoji nové konstrukce nízkotlakých armatur pro jaderné elektrárny v souladu s platnou legislativou.

Dodávky armatur jsou uskutečňovány plně v souladu s požadavky platných legislativních předpisů pro tlaková zařízení v EU, dodávky armatur určených pro jadernou energetiku v souladu s příslušnými národními předpisy a standardy dle země určení.

1.3 Servis a záruky

Pro všechny typy armatur jsou dodávány veškeré náhradní díly a související komponenty včetně dálkového ovládání, které je možné sestavit podle projekčních požadavků. Odběratelům je poskytována také široká škála služeb od poradenství a zaškolování až po servisní zásahy. Samozřejmostí je poskytování záruk za funkčnost v definovaných provozních podmínkách. Poskytované služby jsou tím na vysoké profesionální úrovni a komplexní, sledující především úplnou spokojenost zákazníků.

2 ZPRÁVA PŘEDSTAVENSTVA O PODNIKATELSKÉ ČINNOSTI SPOLEČNOSTI A STAVU JEJÍHO MAJETKU

2.1 Ekonomické výsledky

Ekonomické výsledky jsou podrobně komentovány v kapitole 7.

2.2 Stav majetku a investice

V roce 2015 do společnosti vstoupil strategický partner společnost Cast Iron Foundry s.r.o., která získala v rámci insolvenčního řízení 100% akcií společnosti. Stav majetku a výše investic se v tomto období nijak nezměnily. Společnost Mostro a.s. získala v tomto období půjčky v souhrnné výši 36.821tis Kč od své mateřské společnosti, které posloužily pro úhradu všech zbylých zejména zapodstatovaných závazků, uspokojení věřitelů ve schválené výši a financování běžného provozu pro zdárné ukončení reorganizace.

2.3 Obchod

Obchody společnosti k 30.11. 2015 se i nadále soustřeďovaly na energetiku. Byly splněny dodávky pro jaderné elektrárny Dukovany.

Kromě těchto zakázek větších rozsahů společnost dodávala armatury pro menší zakázky na trhu ČR a SR.

K 30.11.2015 se společnost orientovala na oblast jaderné a klasické energetiky a se záměrem rozšíření o oblast petrochemického průmyslu. Výrazně vstoupit opět na Ruský trh, kde má dlouhodobou tradici.

Již v průběhu reorganizace společnosti získala především exportní zakázky v objemu 23 mil. Kč.

2.4 Lidské zdroje a pracovně-právní vztahy

Společnost k 30.11.2015 naplňovala ustanovení kolektivní smlouvy a poskytla plnění v oblasti závodního stravování a poskytnutí jednoho týdne dovolené navíc.

2.5 Technika a vývoj

Předpokladem vysoké technické úrovně armatur MOSTRO je vlastní rozvinuté technické zázemí, opírající se o kvalitní personál a moderní technické vybavení. Další posílení zejména technického úseku zaměřeného na vývoj je pro společnost velmi důležitým úkolem.

2.6 Životní prostředí

V MOSTRO a.s. již dlouhou dobu zaveden a organizací certifikovaný systém environmentálního managementu podle ČSN EN ISO 14001 (TÜV NORD). MOSTRO a.s. průběžně vyhodnocuje

náklady na ochranu životního prostředí. Posiluje vědomí odpovědnosti zaměstnanců za stav životního prostředí a za šetrné chování k životnímu prostředí.

Společnost zavedla do praxe integrovaný manažerský systém (IMS), který spojuje požadavky kladené na řízení a rozvoj společnosti vyplývající z norem ČSN EN ISO 9001 a ČSN EN ISO 14001. Veškerý vývoj výrobků a technologií společnost přezkoumává z hlediska jejich dopadů na životní prostředí s cílem minimalizovat nepříznivé environmentální dopady. Trvalým přezkoumáním stanovených cílů IMS společnost vytváří podmínky pro neustálé zlepšování, snižování environmentálních dopadů a prevenci znečišťování.

2.7 Zajišťovací instrumenty

Společnost k 30.11.2015 nepoužívala žádné zajišťovací instrumenty, úrokové ani kurzové zajišťovací deriváty.

3 OBECNÉ ÚDAJE

Společnost:	MOSTRO a.s.
Sídlo:	Komořanská 1900/63 143 14 Praha 4
Právní forma:	akciová společnost
Hlavní předmět činnosti:	výroba armatur pro energetiku a chemii
Ostatní předměty činnosti:	servis a údržba průmyslových armatur konstrukční a výrobní dokumentace výpočty průmyslových armatur zkoušky pevnosti, těsnosti a životnosti výroba a montáž tlakových zařízení zkoušky materiálů obchodní živnost v oboru armatur
Datum vzniku společnosti:	29. 3. 1993
Kapitálová účast:	MOSTRO a.s. je 100% dceřinou společností společnosti Cast Iron Foundry s.r.o.

Informace o stavu zaměstnanců

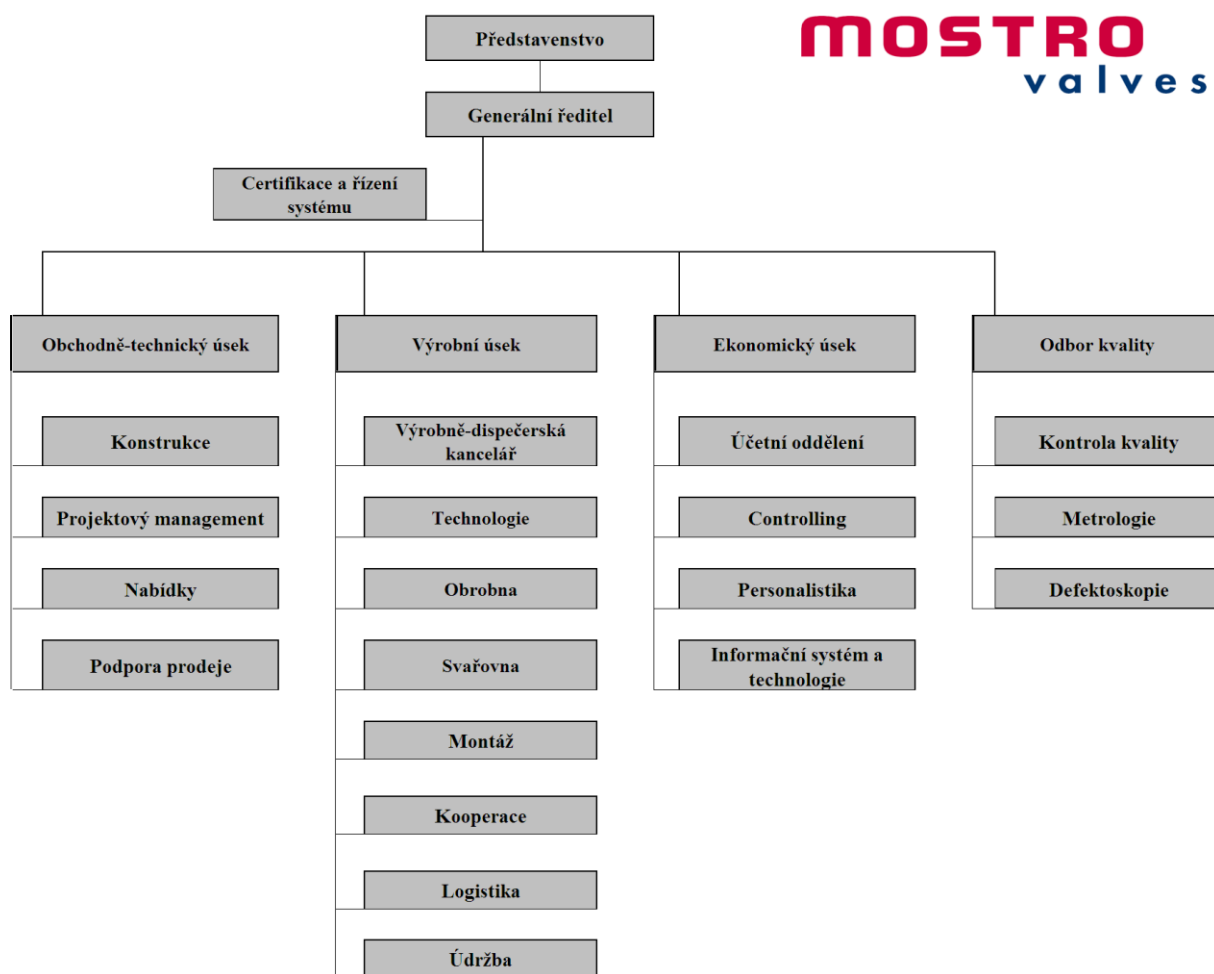
Průměrný přepočtený počet zaměstnanců:

v hodnoceném období:	50,95
• v předcházejícím období	64
z toho počet řídicích zaměstnanců:	
• v hodnoceném období	2
• v předcházejícím období	4

3.1 Popis organizační struktury a změny během uplynulého období

Organizační schéma společnosti

Struktura společnosti k 30.11.2015 byla následující:



3.2 Statutární orgány k 30. 11. 2015

Představenstvo:

člen představenstva: TOMÁŠ POSPÍŠIL
Jelen 218, 280 02
Konárovice

Dozorčí rada:

předseda dozorčí rady: BOHUMIL VEJVODA
č. p. 240, 281 27 Krakovany

člen dozorčí rady: TOMÁŠ POSPÍŠIL
Jelen 218, 280 02 Konárovice

člen dozorčí rady: JANA ŠINDELÁŘOVÁ
č. p. 286, 281 03 Radim

Smluvní dohody mezi akcionáři, které zakládají rozhodovací práva bez ohledu na výši podílu na základním kapitálu, nebyly v hodnoceném období uzavřeny. Vztahy jsou popsány ve zprávě o propojených osobách, která je součástí výroční zprávy.

3.3 Podíly v dalších společnostech (více než 20%)

Název společnosti	Kapitálová účast v %
Strein, s.r.o., v likvidaci	40

Na společnost Strein, s.r.o. byl prohlášen konkurs, společnost však dosud nebyla vymazána z obchodního rejstříku.

4 SKUTEČNOSTI, KTERÉ NASTALY PO KONCI ROZVAHOVÉHO DNE

Od rozvahového dne došlo k významným událostem, které by mohly podstatným způsobem ovlivnit ekonomickou situaci podniku. Dne 30.11.2015 bylo soudem ukončeno období reorganizace.

5 STRATEGICKÉ ZÁMĚRY

Záměrem společnosti je profilovat se nadále především jako specializovaný výrobce pro:

- elektrárny na jaderné palivo
- elektrárny a teplárny na fosilní palivo

Strategickými směry rozvoje společnosti jsou zejména tyto oblasti:

- dodávky pro petrochemický průmysl
- spolupráce s významnými dodavateli investičních celků

Dlouhodobým cílem společnosti je získání významnějšího podílu na trhu, zejména ve strategickém segmentu jaderné energetiky. Z důvodu určitého útlumu domácí poptávky je nutná orientace za zahraniční trhy. Důležitou roli zde hrají země bývalého SNS, kde armatury MOSTRO představují žádanou, ověřenou a kvalitní značku.

Nepřetržitě je zlepšován a rozvíjen environmentální management systém, certifikovaný podle ČSN EN ISO 14001, a systém jakosti, certifikovaný podle ČSN EN ISO 9001 včetně podřízené normy ČSN EN ISO 3834-2 (svařování). Vysoká technická a zároveň i užitná úroveň výrobků MOSTRO a.s. spoluvytváří záruky bezpečnosti ve všech oblastech jejich využití.

Akciová společnost MOSTRO a.s. chápe integritu ekonomických a environmentálních aktivit jako jedinou cestu k dosažení udržitelného rozvoje.

6 INFORMACE V ROZSAHU ÚČETNÍ ZÁVĚRKY

Přílohou Výroční zprávy je Rozvaha k 30.11.2015, Výkaz zisku a ztráty k 30.11. 2015 a příloha k účetní závěrce.

7 HLAVNÍ EKONOMICKÉ UKAZATELE (v tis. Kč)

Hlavní ukazatele	K 2.2.2015	K 30.11.2015
Obrat	2 806	142 961
Hospodářský výsledek	-66 698	176 062
Dlouhodobý majetek	2 345	1 920
Oběžná aktiva	9 192	64 785
Vlastní kapitál	-139 090	20 035
Cizí zdroje	149 991	46 433
Osobní náklady	5 725	22 246
Průměrná mzda (Kč/měs.)	34 055	33 040

Komentář k hospodářskému výsledku:

Ke 30.11.2015 nebyla naplněna kapacitní vytíženost tak, aby byl vykázán příznivější hospodářský výsledek z vlastní činnosti společnosti. Vlastní výkony výroby činily 13 067 tis. Kč, zbytek obratu představuje především odpis závazků v procesu reorganizace. Důvod nenaplnění kapacitní vytíženosti byl nedostatek finančních prostředků na profinancování zakázek. V roce 2015 vstoupil do společnosti strategický partner, který společnost ovládl a finančně společnost podpořil. Splněním podmínek reorganizačního plánu byla zachována kontinuita společnosti MOSTRO ve všech klíčových oblastech. Prioritním úkolem v roce 2016 je získání zakázek v oblasti energetiky zejména v oblasti zemí bývalého SNS. Získání perspektivních zakázek z této oblasti je však podmíněno vybudováním nových obchodních kanálů a obnovení zejména OIT certifikátů, což je jeden z hlavních úkolů společnosti pro rok 2016.

V Praze dne 27. 1. 2016

TOMÁŠ POSPÍŠIL
člen představenstva