

VÝROČNÍ ZPRÁVA k 31. 12. 2016

Firma: **MOSTRO a.s.**
Sídlo: **Komořanská 1900/63**
143 14 Praha 4
IČO: **49240013**
DIČ: **CZ 49240013**
Zápis v OR: **Městský soud v Praze, oddíl B, vložka 1946**

OBSAH:

1	PROFIL SPOLEČNOSTI	3
1.1	Historie společnosti	3
1.2	Výrobky	3
2	ZPRÁVA O PODNIKATELSKÉ ČINNOSTI SPOLEČNOSTI A STAVU JEJÍHO MAJETKU	3
2.1	Ekonomické výsledky.....	3
2.2	Stav majetku a investice	3
2.3	Obchod	3
2.4	Integrovaný systém řízení jakosti a životního prostředí	4
3	OBECNÉ ÚDAJE	4
4	ORGANIZAČNÍ STRUKTURA	4
4.1	Popis organizační struktury a změny během uplynulého období	4
4.2	Statutární orgány k 31. 12. 2016	5
5	SKUTEČNOSTI, KTERÉ NASTALY PO KONCI ROZVAHOVÉHO DNE	5
6	CÍLE 2017 A STRATEGICKÉ ZÁMĚRY	5
7	INFORMACE V ROZSAHU ÚČETNÍ ZÁVĚRKY	6
8	HLAVNÍ EKONOMICKÉ UKAZATELE (V TIS. KČ)	6

Přílohy:

Výkaz zisku a ztráty

Rozvaha

Příloha k účetní závěrce

Zpráva o vztazích mezi propojenými osobami

Zpráva auditora

1 PROFIL SPOLEČNOSTI

1.1 Historie společnosti

Společnost MOSTRO a.s. je předním českým výrobcem vysokotlakých a středotlakých armatur pro elektrárny na fosilní paliva a speciálních armatur pro jadernou energetiku.

Historie společnosti se odvíjí od založení „tovární živnosti“ v roce 1913, přes rok 1947, kdy byla zahájena výroba armatur, rok 1958, kdy se začaly vyrábět armatury a potrubí pro jadernou energetiku.

V roce 1979 byla společnost zařazena do výrobního koncernu SIGMA. Novodobá historie společnosti se začala psát v roce 1993 založením společnosti MOSTRO a.s. jako následovnicka s.p. Modřanské strojírny.

V roce 2015 se MOSTRO a.s. stala dceřinou společností Cast Iron Foundry s.r.o., Hradec Králové, která získala ve firmě MOSTRO a.s. 100% podíl, potažmo součástí skupiny firem ZPA Group. V červnu 2016 vstoupil do společnosti strategický partner z Ruska firma ESKM Krasnodar prostřednictvím své firmy Energoexport Bratislava.

1.2 Výrobky

Konstruktivní řešení armatur MOSTRO představuje vysoký stupeň bezpečnosti a dlouhodobé provozní spolehlivosti, který garantuje systém jakosti zavedený a certifikovaný podle ČSN EN ISO 9001.

Armatury pro elektrárny a teplárny na fosilní paliva jsou vyráběny v široké škále materiálových provedení a ve shodě s mezinárodně uznávanými standardy dle ČSN, DIN, EN, GOST pro provozní parametry do 600°C. Ovládání armatur je variabilní dle charakteru výrobku a individuálních požadavků zákazníka. V oblasti klasické energetiky dochází k modernizaci šoupátek DN65-400 tlakové řady PN320 a 400 s ohledem na nové materiály a konstrukční možnosti.

Armatury pro jadernou energetiku vyrábí společnost standardně z ocelí 11416, 12020, 22 K a 08X18N10T i pro provozní tlaky do 20 MPa a provozní teploty do 350°C. Podle požadavku zákazníka mohou být armatury dodávány i z jiných typů ocelí.

Dodávky armatur jsou uskutečňovány plně v souladu s požadavky platných legislativních předpisů pro tlaková zařízení v EU, dodávky armatur určených pro jadernou energetiku v souladu s příslušnými národními předpisy a standardy dle země určení.

2 ZPRÁVA PŘEDSTAVENSTVA O PODNIKATELSKÉ ČINNOSTI SPOLEČNOSTI A STAVU JEJÍHO MAJETKU

2.1 Ekonomické výsledky

Cíle společnosti v oblasti provozu a hospodaření upřednostňovaly získání určité finanční stability na základě restrukturalizace dluhové služby vyplývající z úspěšně provedené reorganizace, která byla založena na navýšení objemu tržeb a prodeji zbytného majetku.

Ekonomické výsledky jsou dále podrobně komentovány v kapitole 7.

2.2 Stav majetku a investice

V průběhu roku 2015 došlo v rámci reorganizace k zásadní restrukturalizaci majetku společnosti. Prioritou zejména v druhém pololetí roku 2016 byla příprava a zahájení relokace společnosti do nové lokality v Pečkách.

2.3 Obchod

Obchodní aktivity se průběhu roku jednoznačně soustředily na obnovení kontaktů se všemi významnými odběrateli z tuzemska a Slovenska.

S ohledem na přetrvávající sankční opatření Evropské unie z roku 2014 vůči Ruské federaci zejména v oblasti vývozu zařízení a technologií tzv. dvojího užití souvisejících s energetikou postiženou konkrétními restriktivními opatřeními byla v průběhu června 2016 uzavřena strategická aliance s ruským partnerem ESKM Krasnodar, který je v jiných komoditách kvalifikovaným dodavatelem zařízení do jaderných elektráren Ruské koncepce. S tímto partnerem se společnost MOSTRO od konce roku 2016 účastní mnoha výběrových řízení na dodávky armatur a náhradních dílů do elektráren v Rusku, Indii, Turecku aj.

Závěrem roku 2016 získala společnost zakázky v objemu 16 mil. Kč na další kalendářní rok a před uzavřením je kontrakt s plněním v letech 2019 až 2020 v celkové hodnotě 44,6 mil. Kč.

2.4 Integrovaný systém řízení jakosti a životního prostředí

V MOSTRO a.s. je od roku 1995 zaveden certifikovaný systém řízení kvality dle normy ČSN EN ISO 9001 a od roku 2000 také environmentálního managementu podle ČSN EN ISO 14001 (TÜV NORD). MOSTRO a.s. průběžně vyhodnocuje náklady na ochranu životního prostředí. Posiluje vědomí odpovědnosti zaměstnanců za stav životního prostředí a za šetrné chování k životnímu prostředí.

Společnost v průběhu roku připravovala podmínky pro prodlužovací audit integrovaného systému řízení kvality a životního prostředí (IMS), který spojuje požadavky kladené na řízení a rozvoj společnosti vyplývající z norem ČSN EN ISO 9001:2015 a ČSN EN ISO 14001:2004.

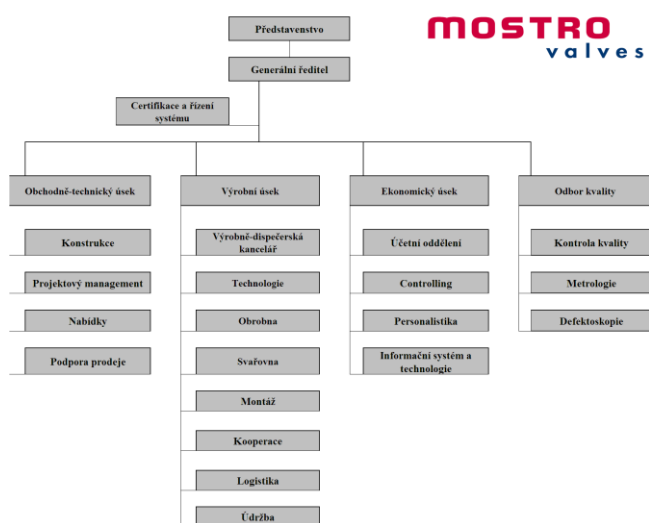
Akciová společnost MOSTRO a.s. chápe integritu ekonomických a environmentálních aktivit jako jedinou cestu k dosažení udržitelného rozvoje.

3 OBECNÉ ÚDAJE

Společnost:	MOSTRO a.s.
Sídlo:	Komořanská 1900/63 143 14 Praha 4
Právní forma:	akciová společnost
Hlavní předmět činnosti:	výroba armatur pro energetiku a chemii
Ostatní předměty činnosti:	servis a údržba průmyslových armatur výroba a montáž tlakových zařízení obchodní živnost v oboru armatur
Datum vzniku společnosti:	29. 3. 1993
Informace o stavu zaměstnanců:	průměrný přepočtený stav zaměstnanců k 31.12. 2016 činil 38,84, k 31.12.2015 činil 44,64.

4 Organizační struktura

4.1 Popis organizační struktury a změny během uplynulého období



4.2 Statutární orgány k 31. 12. 2016

Předseda představenstva: TOMÁŠ POSPÍŠIL

Dozorčí rada:

předseda dozorčí rady: BOHUMIL VEJVODA

členové dozorčí rady: TOMÁŠ POSPÍŠIL jr.
JANA ŠINDELÁŘOVÁ

Smluvní dohody mezi akcionáři, které zakládají rozhodovací práva bez ohledu na výši podílu na základním kapitálu, nebyly v hodnoceném období uzavřeny. Vztahy jsou popsány ve zprávě o propojených osobách, která je součástí výroční zprávy.

5 SKUTEČNOSTI, KTERÉ NASTALY PO KONCI ROZVAHOVÉHO DNE

Od rozvahového dne nedošlo k významným událostem, které by mohly podstatným způsobem ovlivnit ekonomickou situaci podniku.

6 CÍLE 2017 A STRATEGICKÉ ZÁMĚRY

6.1 Cíle a plány na 2017

1) Zajistit komplexní aktualizaci relevantní části interní legislativy v oblasti IMS dle nové revize ČSN EN ISO 9001:2015, která bude zároveň respektovat změny a požadavky Úřadu pro jadernou bezpečnost dle vyhlášky č. 358/2016 Sb. o požadavcích na zajišťování kvality a vyhlášky č. 408/2016 Sb. o požadavcích na systém řízení v rámci prodlužovacího auditu.

2) Zajistit celkové tržby z vlastní činnosti v objemu 38 mil. Kč.

3) Dokončit restrukturalizaci závazků v období po reorganizaci a relokaci společnosti do nové lokality v Pečkách, zajistit stabilizaci provozního cash flow a finančních zdrojů pro krytí finančních potřeb pro průběžné plnění obchodního a výrobního plánu.

4) Provést komplexní inventarizaci veškerého majetku a jeho prověření jak z pohledu stávající a výhledové použitelnosti, tak fyzického stavu.

5) Vybavení společnosti novou hardwarovou infrastrukturou v nové lokalitě Pečky.

6) V souladu s ustanoveními vyhlášky č. 358/2016 Sb. uvést do souladu 20 % konstrukční dokumentace vztahující se k vybraným produktům.

7) Zpracovat detailní plán pro získání certifikátů OIT na šoupátka DN 65 – 600 dle TP 422-14-15/87-A a ventily vlnovcové KIP DN 8 – 15 dle TP 422-14-03/87-A.

8) V souvislosti se zprovozněním jednotlivých pracovišť v lokalitě Pečky zajistit v rámci nového uspořádání pracovišť a jejich vybavení odpovídající podmínky, které budou vyhovovat veškerým aktuálně platným zákonným a jiným předpisům a nařízením v oblasti hygieny, bezpečnosti práce a ochrany zdraví, v oblasti požární ochrany, ekologie se zaměřením na tzv. zvláštní procesy.

9) Zavést nové technologie do výroby a zajistit příslušná školení operátorů v souladu s I. etapou investičního plánu (žihací pece, svařovací automat).

6.2 Strategické plány

Dlouhodobým cílem společnosti je získání původního podílu na trhu, zejména ve strategickém segmentu jaderné energetiky a tepelných elektráren. Z důvodu určitého útlumu domácí poptávky do doby rozhodnutí vlády o výstavbě dalších dvou bloků v JE Dukovany je prioritní orientace za zahraniční trhy. Důležitou roli zde hrají země bývalého SNS, kde armatury MOSTRO představují žádanou, ověřenou a kvalitní značku, dále akce JE Paks v Maďarsku.

Nepřetržitě je zlepšován a rozvíjen environmentální management systém, certifikovaný podle ČSN EN ISO 14001, a systém jakosti, certifikovaný podle ČSN EN ISO 9001 včetně podřízené normy ČSN EN ISO 3834-2 (svařování). Vysoká technická a zároveň i užitná úroveň výrobků MOSTRO a.s. spoluvytváří záruky bezpečnosti ve všech oblastech jejich využití.

7 INFORMACE V ROZSAHU ÚČETNÍ ZÁVĚRKY

Přílohou Výroční zprávy je Rozvaha a Výkaz zisku a ztráty k 31. 12. 2016 a příloha k účetní závěrce.

8 HLAVNÍ EKONOMICKÉ UKAZATELE (v tis. Kč)

Hlavní ukazatele	K 31. 12. 2015	K 31. 12. 2016
Obrat	1 038	44 318
Hospodářský výsledek	-3 425	-2 033
Dlouhodobý majetek	1 885	2 115
Oběžná aktiva	63 543	71 749
Vlastní kapitál	16 609	14 576
Cizí zdroje	48 599	59 427
Osobní náklady	1 803	20 161
Průměrná mzda (Kč/měs.)	28 436	29 278

Komentář k hospodářskému výsledku:

Ke 31. 12. 2016 nebyla jednak naplněna kapacitní vytíženost tak, aby byl vykázán příznivější hospodářský výsledek z vlastní činnosti společnosti, jednak v období posledních dvou měsíců společnost v pražské lokalitě s ohledem na přípravnou fázi stěhování sídla a zázemí společnosti do Peček v podstatě nevyráběla. Tržby z prodeje výrobků a služeb činily 27.124 tis. Kč, což je sice řádový nárůst výkonů ve srovnání s předcházejícími obdobími let 2014 a 2015, nicméně zlomek původního objemu tržeb například z dob realizace akce Mochovce.

V Praze dne 21. 12. 2017

TOMÁŠ POSPÍŠIL

Předseda představenstva